

1 ИНФОРМАЦИЯ О СЧЕТЧИКЕ ЭЛЕКТРОЭНЕРГИИ

1.1 Основные сведения:

– счетчик электроэнергии СЕ308 (далее – счетчик) предназначен для учета активной и реактивной электрической энергии в двух направлениях в трехфазных цепях переменного тока и организации многотарифного учета электроэнергии;

– счетчик соответствует требованиям ГОСТ 31818.11-2012, ГОСТ 31819.21-2012, ГОСТ 31819.22-2012, ГОСТ 31819.23-2012, ГОСТ 30804.4.30-2013;

– для обмена данными по оптическому интерфейсу рекомендуется использовать головку считывающую, соответствующую ГОСТ IEC 61107-2011 производства «Энергомера» www.energomera.ru/products/meters/reading-head/;

– диапазон рабочих температур от минус 50 °С до плюс 70 °С;

– эталонный период тестового сигнала часов реального времени – 1953,125 мкс;

– средний срок службы счетчика – 40 лет;

– интервал между поверками для счетчиков:

- класс точности 0,5S – 10 лет;
- класс точности 0,5; 1 – 16 лет;

– сведения о сертификации счетчика приведены в формуляре СА.НТ.411152.107-05 ФО и/или на сайте изготовителя;

– утилизации подлежит счетчик, выработавший ресурс и непригодный для дальнейшей эксплуатации (сгоревший, разбитый и т. п.).

1.2 Подробно информацией о счетчике электрической энергии можно ознакомиться в руководстве пользователя, расположенном на сайте www.energomera.ru или считав QR-код.



2 РЕКОМЕНДАЦИИ ПРИ УСТАНОВКЕ СЧЕТЧИКА

2.1 Порядок установки счетчика выполняется в соответствии с руководством пользователя СА.НТ.411152.107-05 РП.

2.2 Рекомендуемый момент затяжки винтов клеммной колодки составляет 1,6 Н•м;

2.3 Установку SIM-карты в счетчике исполнения «G» выполнять до характерного щелчка, что сигнализирует о правильной установке SIM-карты в слоте счетчика. Установку SIM-карты в сменный модуль связи СЕ812 (далее по тексту – СЕ812) выполнять согласно руководству по эксплуатации на модуль СЕ812, расположенному на сайте www.energomera.ru.

2.4 При установке счетчиков исполнения «G» и СЕ812 рекомендуется применять специализированные* термостойкие SIM-карты «M2M», доступные для приобретения у сотовых операторов.

*Примечание – использование «обычных» SIM-карт может привести к отсутствию связи при колебаниях температуры.

2.5 Использование антенны, входящей в комплект поставки счетчика, рекомендуется только в местах надежного приема сигнала сотовой связи. В остальных случаях рекомендуется установка антенн с дополнительным кабелем и коэффициентом усиления не менее 5 dBm. Конкретный тип и характеристики антенны определяются по результатам оценки уровня сигнала сотовой сети в месте установки счетчика.

2.6 Для обеспечения надежного обмена информацией по каналам сотовой связи рекомендуется перед установкой SIM-карты обработать ее контакты смазкой КОНТАКТ 61 REXANT 85-0007 или аналогичной для очистки и защиты контактов.

2.7 В счетчике имеется функция блокировки реле управления нагрузкой (далее – РУН) с помощью физического переключателя РУН, имеющего три положения:

«АВТО» – положение контактов РУН определяется программными настройками счетчика;

«ВЫКЛ» – контакты РУН находятся в разомкнутом положении, независимо от программных настроек счетчика;

«ВКЛ» – контакты РУН находятся в замкнутом положении, независимо от программных настроек счетчика.

РЕКОМЕНДАЦИИ ПРИ УСТАНОВКЕ СЕ812

ВНИМАНИЕ!!! Замену/установку СЕ812 выполнять при выключенном питании сети.

Для установки СЕ812 необходимо снять крышку СЕ812 (1), установить СЕ812 до щелчка (2). Закрепить крышку СЕ812.

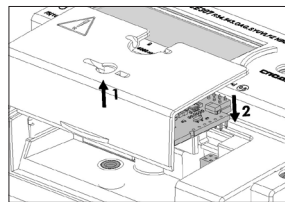


Рисунок 1

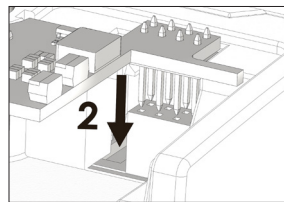


Рисунок 2

При замене СЕ812 максимально осторожно выполняйте механические действия по его изъятию из отсека.

Не используйте инструменты, которые могли бы нарушить поверхность СЕ812.

Подробная информация о замене СЕ812 размещена в руководстве пользователя на счетчик.

3 ОБЩИЙ ВИД ЖКИ

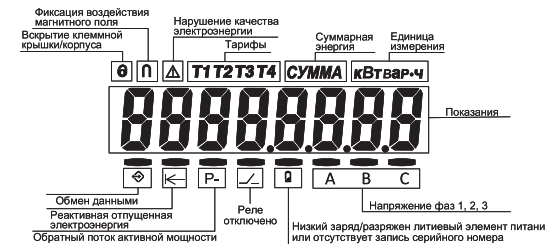


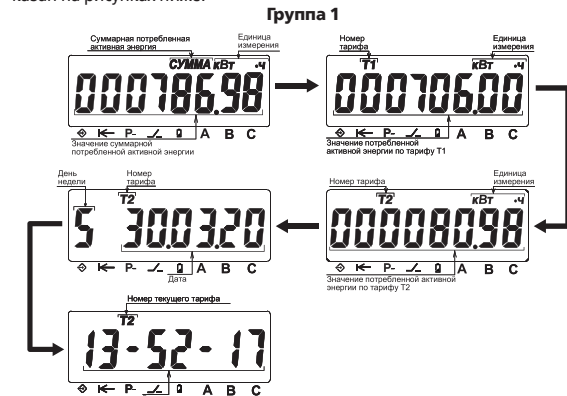
Рисунок 3

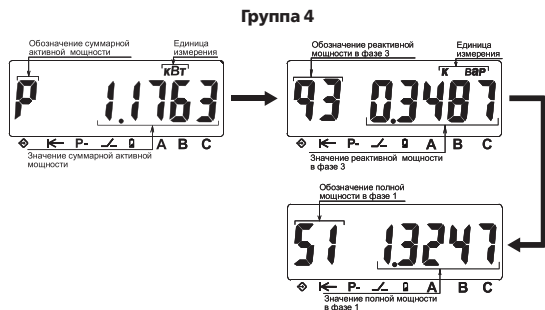
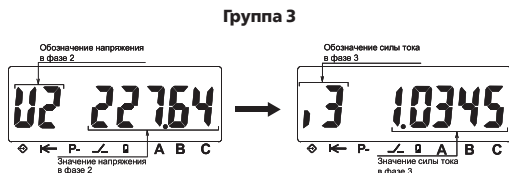
4 ПОРЯДОК СНЯТИЯ ПОКАЗАНИЙ ЭЛЕКТРОЭНЕРГИИ

4.1 Переключение между параметрами выполняется коротким нажатием кнопки «КАДР». Переключение между группами выполняется длительным нажатием кнопки «КАДР» (более 2 сек).

4.2 При нажатии на кнопку «КАДР» включается подсветка ЖКИ, по истечении 1 минуты – выключается.

4.3 Порядок переключения информации, отображаемой на ЖКИ, показан на рисунках ниже.





5 СООБЩЕНИЯ, ВЫВОДИМЫЕ НА ЖКИ: СООБЩЕНИЯ ОБ АВАРИИ

Err 1 – Нарушение памяти программ счетчика. Направить счетчик в ремонт.

Err 2 – Нарушение памяти данных счетчика. Направить счетчик в ремонт.

Err 3 – Аппаратный сбой системы тактирования. При непрерывной индикации ошибки на ЖКИ, направить счетчик в ремонт.

Err 4 – Аппаратный сбой с измерителем. Направить счетчик в ремонт.

At 01 – Аппаратные проблемы чтения/записи энергонезависимой памяти. При непрерывной индикации ошибки на ЖКИ, направить счетчик в ремонт.

At 02 – Аппаратный сбой при записи блока данных. При непрерывной индикации ошибки на ЖКИ, направить счетчик в ремонт.

СООБЩЕНИЯ О СОСТОЯНИИ СЕТИ

A B C – Мигают при отклонении напряжения от заданного предела (от 80% до 120%). Обратиться в сетевую организацию.

Info 2 – Обратный поток активной мощности для однонаправленного счетчика. Разное направление активной мощности в фазах. Обратиться в сетевую организацию для подключения счетчика в соответствии со схемами, указанными в руководстве пользователя.

Δ – Нарушение индивидуальных параметров качества электроснабжения. Обратиться в сетевую организацию.

ДИАГНОСТИЧЕСКИЕ СООБЩЕНИЯ

⎓ – Контакты РУН в состоянии «разомкнуто». Обратиться в сетевую организацию.

П – Срабатывание датчика магнитного поля. Обратиться в сетевую организацию.

■ – Низкий заряд/разряжен литиевый элемент питания или отсутствует запись серийного номера. Обратиться в сетевую организацию.

⊖ – Срабатывание электронной пломбы клеммной крышки и крышки корпуса. Обратиться в сетевую организацию.

Предприятие-изготовитель:
АО «Электротехнические заводы «Энергомера»

355029, Россия, г. Ставрополь, ул. Ленина, 415

тел.: (8652) 35-75-27, факс: 56-66-90

Бесплатная горячая линия: 8-800-200-75-27

e-mail: concern@energomera.ru

Гарантийное обслуживание:

357106, Ставропольский край,

г. Невинномыск, ул. Гагарина, 217

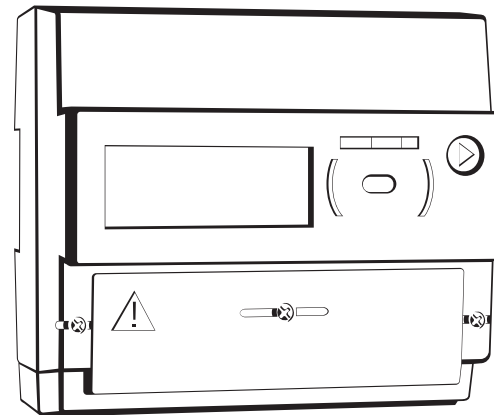
САНТ.411152.107-11 РЭ «изм.1» 04.12.2025

СЕ308

Счетчик электрической энергии трехфазный многофункциональный

корпус R34

Руководство по эксплуатации
САНТ.411152.107-11



ЭНЕРГОМЕРА