

## 1 ИНФОРМАЦИЯ О СЧЕТЧИКЕ ЭЛЕКТРОЭНЕРГИИ

### 1.1 Основные сведения:

– счетчик электроэнергии СЕ208 R7 (далее – счетчик) предназначен для учета активной и реактивной электрической энергии в двух направлениях в однофазных цепях переменного тока и организации многотарифного учета электроэнергии;

– счетчик соответствует требованиям ГОСТ 31818.11-2012, ГОСТ 31819.21-2012, ГОСТ 31819.23-2012, ГОСТ 30804.4.30-2013;

– для обмена данными по оптическому интерфейсу рекомендуется использовать головку считывающую, соответствующую ГОСТ IEC 61107-2011 производства «Энергомера» [www.energomera.ru/ru/products/meters/reading-head](http://www.energomera.ru/ru/products/meters/reading-head);

– диапазон рабочих температур от минус 50 °С до плюс 70 °С;

– средний срок службы счетчика – 40 лет;

– интервал между поверками – 16 лет;

– сведения о сертификации счетчика приведены в формуляре САНТ.411152.068-03 ФО и/или на сайте изготовителя;

– утилизации подлежит счетчик, выработавший ресурс и непригодный для дальнейшей эксплуатации (сгоревший, разбитый и т. п.).

1.2 Подробно с информацией о счетчике электрической энергии можно ознакомиться в руководстве пользователя, расположенном на сайте [www.energomera.ru](http://www.energomera.ru) или считав QR – код.



## 2 РЕКОМЕНДАЦИИ ПРИ УСТАНОВКЕ СЧЕТЧИКА

2.1 Порядок установки счетчика выполняется в соответствии с руководством пользователя САНТ.411152.068-05 РП.

2.2 Рекомендуемый момент затяжки винтов клеммной колодки составляет 1,6 Н\*м.

2.3 Установку SIM-карты в счетчике исполнения «G» выполнять до характерного щелчка, что сигнализирует о правильной установке SIM-карты в слоте счетчика. Установку SIM-карты в сменный модуль связи СЕ812 (далее по тексту – СЕ812) выполнять согласно руководству по эксплуатации на модуль СЕ812, расположенному на сайте [www.energomera.ru](http://www.energomera.ru).

2.4 При установке счетчиков исполнения «G» и СЕ812 рекомендуется применять специализированные\* термостойкие SIM-карты «M2M», доступные для приобретения у сотовых операторов.

\*Примечание – использование «обычных» SIM-карт может привести к отсутствию связи при колебаниях температуры.

2.5 Использование антенны, входящей в комплект поставки счетчика, рекомендуется только в местах надежного приема сигнала сотовой связи. В остальных случаях рекомендуется установка антенн с дополни-

тельным кабелем и коэффициентом усиления не менее 5 dBm. Конкретный тип и характеристики антенны определяются по результатам оценки уровня сигнала сотовой сети в месте установки счетчика.

2.6 Для обеспечения надежного обмена информацией по каналам сотовой связи рекомендуется перед установкой SIM-карты обработать ее контакты смазкой КОНТАКТ 61 REXANT 85-0007 или аналогичной для очистки и защиты контактов.

2.7 В счетчике имеется функция блокировки реле управления нагрузкой (далее – РУН) с помощью физического переключателя РУН, имеющего три положения:

«АВТО» – положение контактов РУН определяется программными настройками счетчика;

«ВЫКЛ» – контакты РУН находятся в разомкнутом положении, независимо от программных настроек счетчика;

«ВКЛ» – контакты РУН находятся в замкнутом положении, независимо от программных настроек счетчика.

## РЕКОМЕНДАЦИИ ПРИ УСТАНОВКЕ СЕ812

**ВНИМАНИЕ!!!** Замену / установку СЕ812 выполнять при выключенном питании сети.

Для установки СЕ812 необходимо снять крышку СЕ812 (1), установить СЕ812 до щелчка (2). Закрыть крышку СЕ812.

При замене СЕ812 максимально осторожно выполняйте механические действия по его изъятию из отсека.

Не используйте инструменты, которые могли бы нарушить поверхность СЕ812.

Подробная информация о замене СЕ812 размещена в руководстве пользователя на счетчик.

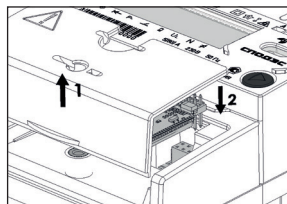


Рисунок 1

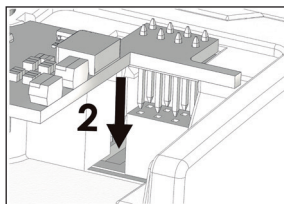


Рисунок 2

## 3 ОБЩИЙ ВИД ЖКИ



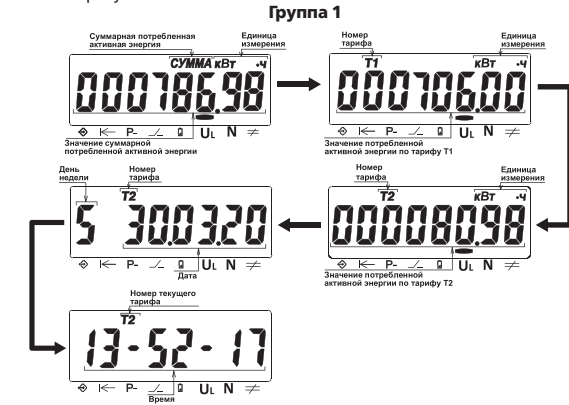
Рисунок 3

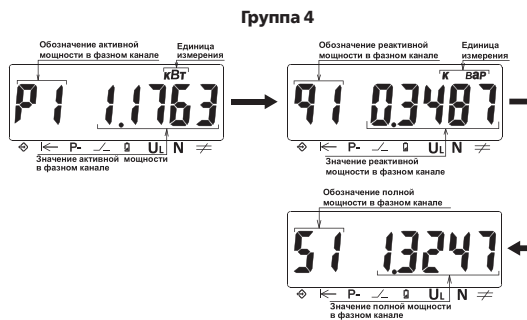
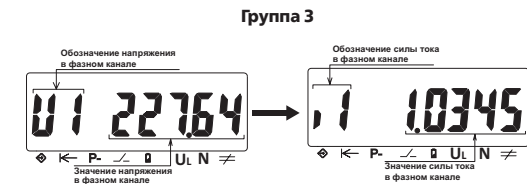
## 4 ПОРЯДОК СНЯТИЯ ПОКАЗАНИЙ ЭЛЕКТРОЭНЕРГИИ

4.1 Переключение между параметрами выполняется коротким нажатием кнопки «КАДР». Переключение между группами выполняется длительным нажатием кнопки «КАДР» (более 2 сек).

4.2 При нажатии на кнопку «КАДР» включается подсветка ЖКИ, по истечении 1 минуты – выключается.

4.3 Порядок переключения информации, отображаемой на ЖКИ, показан на рисунках ниже.





### 5 СООБЩЕНИЯ, ВЫВОДИМЫЕ НА ЖКИ: СООБЩЕНИЯ ОБ АВАРИИ

**Err 1** – Нарушение памяти программ счетчика. Направить счетчик в ремонт.

**Err 2** – Нарушение памяти данных счетчика. Направить счетчик в ремонт.

**Err 3** – Аппаратный сбой системы тактирования. При непрерывной индикации ошибки на ЖКИ, направить счетчик в ремонт.

**Err 4** – Аппаратный сбой с измерителем. Направить счетчик в ремонт.

**At 01** – Аппаратные проблемы чтения/записи энергонезависимой памяти. При непрерывной индикации ошибки на ЖКИ, направить счетчик в ремонт.

**At 02** – Аппаратный сбой при записи блока данных. При непрерывной индикации ошибки на ЖКИ, направить счетчик в ремонт.

### СООБЩЕНИЯ О СОСТОЯНИИ СЕТИ

**Info 2** – Разное направление активной мощности в фазном и нейтральном канале или обратный поток активной мощности для однонаправленного счетчика. Обратиться в сетевую организацию для подключения счетчика в соответствии со схемами, указанными в руководстве пользователя.

**U<sub>L</sub>** – Мигает при отклонении напряжения от заданного предела (от 80 % до 120 %). Обратиться в сетевую организацию.

**N** – Факт учета потребленной активной энергии по нейтральному каналу. Обратиться в сетевую организацию для подключения счетчика в соответствии со схемами, указанными в руководстве пользователя.

**Δ** – Нарушение индивидуальных параметров качества электроснабжения. Обратиться в сетевую организацию.

### ДИАГНОСТИЧЕСКИЕ СООБЩЕНИЯ

**⎓** – Контакты РУН в состоянии «разомкнуто». Обратиться в сетевую организацию.

**■** – Низкий заряд/разряжен литиевый элемент питания или отсутствует запись серийного номера. Обратиться в сетевую организацию.

**П** – Срабатывание датчика магнитного поля. Обратиться в сетевую организацию.

**⊖** – Срабатывание электронной пломбы клеммной крышки и крышки корпуса. Обратиться в сетевую организацию.

**≠** – Небаланс токов. Обратиться в сетевую организацию.

Предприятие-изготовитель:  
АО «Электротехнические заводы «Энергомера»  
355029, Россия, г. Ставрополь, ул. Ленина, 415  
тел.: (8652) 35-75-27, факс: 56-66-90  
Бесплатная горячая линия: 8-800-200-75-27  
e-mail: concern@energomera.ru  
Гарантийное обслуживание:  
357106, Ставропольский край,  
г. Невинномысск, ул. Гагарина, 217

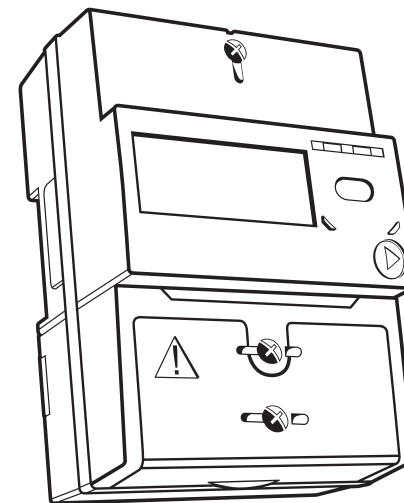
САНТ.411152.068-10 РЭ «изм.1» 04.12.2025

# СЕ208

Счетчик электрической энергии однофазный многофункциональный

корпус R7

Руководство по эксплуатации  
САНТ.411152.068-10



**ЭНЕРГОМЕРА**